



Brico descargado en www.wikiz3.com

Autor : Desconocido – foro Z francés www.z3club.fr

Introduction

Les clignotants d'origine des Z3 phase 1 sont oranges alors que les Z3M et Z3 phase 2 ont des clignotants blancs. On peut donc facilement être tenté de les faire remplacer chez BMW pour une certaine somme d'argent ou de le faire soi-même, ce qui est décrit ici.

* Ce topic est malheureusement un peu ancien et les liens qu'il contient sont morts, voici donc la nouvelle FAQ...

* Ce nouveau document est basé sur les topics suivants :

[Clignotants blancs à la place des oranges : facile](#) (en cours de nettoyage, vous pouvez toujours y poser vos questions concernant les clignotants blancs)

[feux arrières?](#)

[kit clignotants blancs](#) (verrouillé)

[Changer la couleur!](#) (Verrouillé)

[J'ai tout compris pour les clignotants blancs](#) (verrouillé)

[Feux arrière blancs/rouges](#) (verrouillé)

[cligno blanc](#) (verrouillé)

[feux et clignos blanc pour coupé 2.8 année 99](#) (verrouillé)

[Feux avant : clignotants blancs + angel eyes](#) (montage en cours, sera prochainement verrouillé)

[Clignotants latéraux blancs](#) (verrouillé)

Merci à tous les contributeurs de ces topics ! 🙏

Quel materiel faut-il, ou le trouver ?

* *pour les clignotants avant* :

- les feux complets

Cette solution revient assez cher. Ce n'était pas le but de ce post à l'origine mais elle est quand même décrite ici. Il s'agit d'acheter chez BMW des feux d'origine mais avec des clignotants blancs (montés de série sur les //M, les 6 cylindres phase 2, les coupé 3.0i...)

Réf. BMW pour le côté gauche : 63.12.8.381.081 et pour le côté droit : 63.12.8.381.082. Comptez environ 350€ pièce...

- les caches transparents



Après d'un allemand surnommé "Metty" (em-gfk-design@online.de) qui les fait lui même et les propose sur son site web. Attention, il ne comprend pas le Français...

galexandre a écrit:

Allez un petit cadeau pour commander les "verres" pour les clignos et demander à Metty son numéro de compte pour payer par virement : je ne l'ai pas sur ce pc, désolé.

Hallo,

Ich möchte Ihnen Klarglasblinker für mein Z3 kaufen.

Können Sie bitte mir Ihre Konto Nummer geben, um eine Bank Zahlung machen zu lassen ?

Hier ist meine Adresse :

*Melusine
rue de la Fontaine
Perpignan
FRANCE*

Vielen Dank, mit freundlichen Grüßen,

Melusine

Pour ceux qui profiteraient de ce post, n'oubliez pas de remplacer le nom de Mélusine par le votre 😊

Le prix habituellement pratiqué est de 70€, hors frais de port.

Attention : ces caches sont *légalement* indispensables, il est en effet interdit d'avoir le réflecteur "à nu" et le certificat de contrôle technique pourrait vous être refusé...

- les ampoules chromées avec plots alignés

Il est indispensable de changer les ampoules de clignotants, au risque d'éclairer en blanc au lieu du orange réglementaire. Je vous recommande des ampoules chromées dont la teinte orange ne se voit pas lorsque elles sont éteintes :



Attention : les plots sont habituellement alignés sur les ampoules blanches et décalés sur les ampoules oranges. Si vous ne souhaitez pas remplacer les douilles, il vous faut donc des plots alignés.



Chez un revendeur de pièces automobile près de chez vous ou auprès d'un magasin en ligne comme [Ultra Tuning](#) ou [e-shopauto](#).

Comptez 10€ sans les frais de port.

** pour les feux arrière :*

Roadsters :

- Les feux complets rouge/blanc phase 1 (cache extérieur sans ampoule)



On peut facilement en trouver sur [ebay](#). Le vendeur français [angelaurent](#) en propose régulièrement. Sinon le magasin en ligne [Ultra Tuning](#) en a également.

Comptez 134€ sans les frais de port, parfois moins sur ebay.

- Les feux complets rouge/blanc phase 2 (cache extérieur sans ampoule)

[BMW-Chromteile](#) propose [un kit](#) à 235€.

Comptez 17€ pour les frais de port pour la France.

- les ampoules chromées avec plots alignés



Chez un revendeur de pièces automobile près de chez vous ou auprès d'un magasin en ligne comme [Ultra Tuning](#) ou [e-shopauto](#).

Comptez 10€ sans les frais de port.

Coupés :

- Les feux arrière rouge/blanc semblent plus difficiles à trouver.

[BMW-Chromteile](#) propose un kit à 235€.

Comptez 17€ pour les frais de port pour la France.

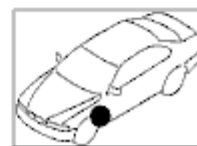
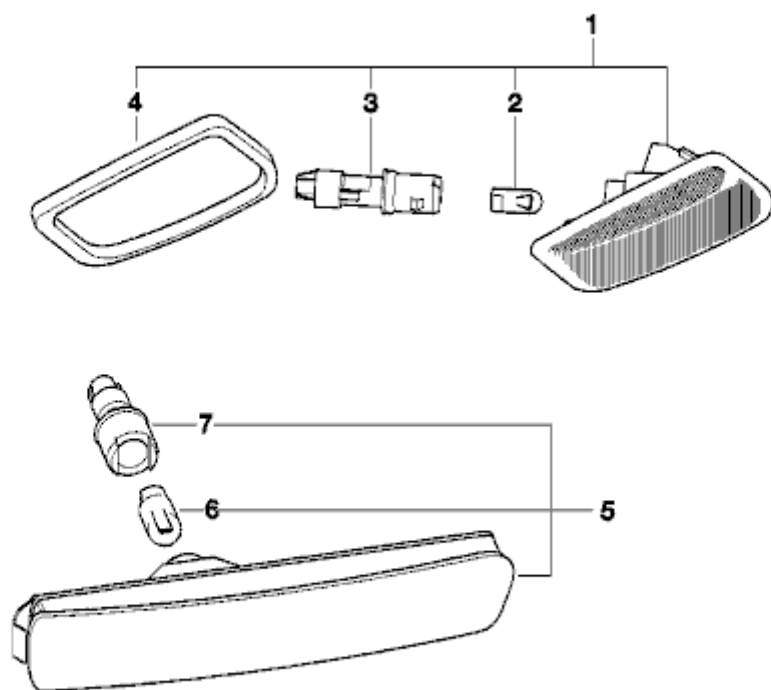
- les ampoules chromées avec plots alignés

Voir le paragraphe "Roadsters" ci-dessus.

* *pour les clignotants latéraux :*

- rappels de clignotants blancs **avec** ampoules





00008473

Réf. BMW pour le côté gauche : 63.13.2.493.613 et pour le côté droit : 63.13.2.493.614. Comptez environ 40€ la paire...

On peut également en trouver sur [ebay](https://www.ebay.com). Certains magasins en ligne comme [Ultra Tuning](https://www.ultra-tuning.com) en proposent aussi... C'est le même modèle pour les coupés.

Environ 38€ sans les frais de port.

Comment retirer les feux du véhicule

Il faut défaire les 4 vis suivantes. Attention, les pièces en plastiques accueillant les 2 vis à l'avant ne doivent pas bouger car elles servent de réglage "grossier" au feu.



Celle-ci n'est pas très facile d'accès. J'ai laissé exprès ma clé (manche rouge) pour vous aider à la localiser :



Vous pouvez également avoir besoin de démonter quelques colliers si comme moi vous avez échangé un bloc "complet" contre un autre :



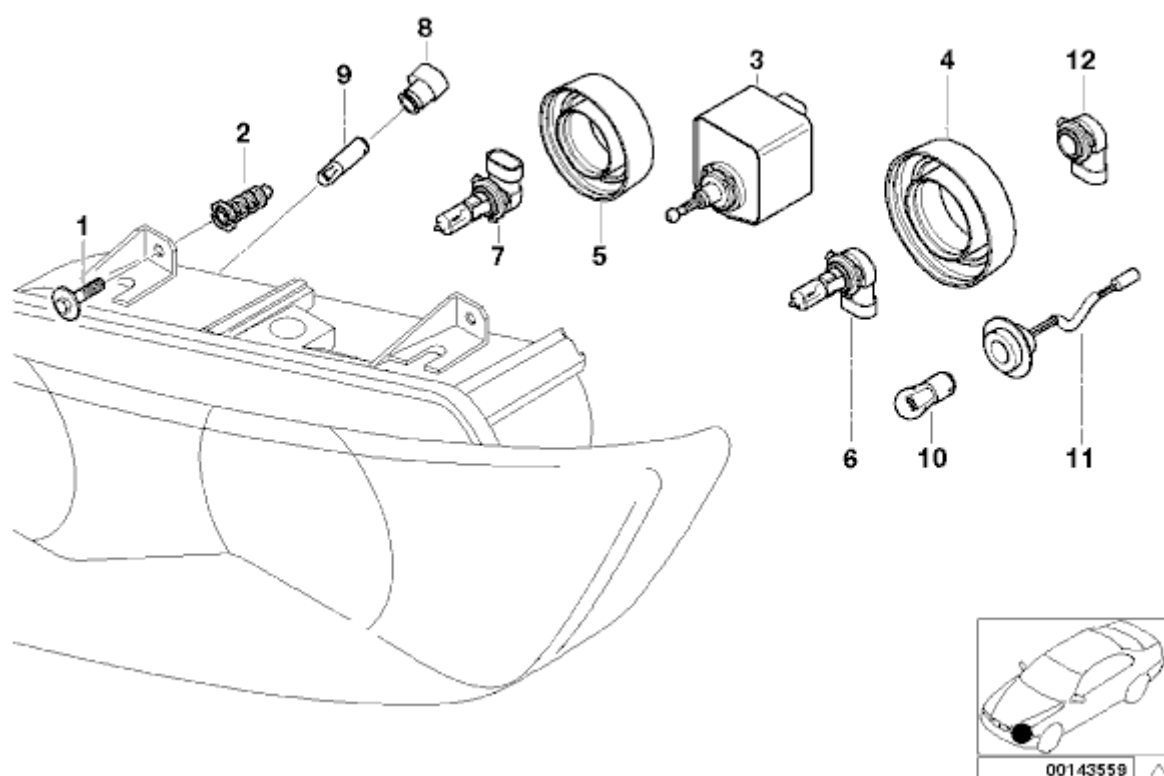
Une fois débranché (ou une fois les ampoules retirées), le feu glisse vers l'avant :



Comment ouvrir les feux

Il faut tout d'abord enlever les 7 clips en métal situés tout autour du feu.

Ensuite retirer toutes les douilles d'ampoules (pièces 6, 7, 8 et 11) et le moteur (pièce 3) présentés sur ce diagramme :



Il faut également retirer 3 bouchons identiques à celui au premier plan de cette photo :



Ensuite il faut placer le feu au four (ou dans une enceinte climatique) à une température de 80°C. Metty recommande 100°C mais cela pourrait marquer le plastique transparent s'il touche la grille ou la porte du four...





⚠ Mettez des gants de cuisine pour sortir le feu du four.

à l'aide d'un tournevis plat ou d'un outil en bois, faites levier entre les 2 parties en plastique. Vous devriez obtenir ceci :



Comment installer les caches transparents

Le cache orange vu de plus près :



Remplacé par le cache blanc de Metty :



Notez que le cache ne se clipse pas du tout, il faut donc le coller.



Vous pouvez également démonter le réflecteur complet pour accéder aux cotés du cache transparent :



pifou a écrit:

Profitant de l'absence du bouclier avant (en peinture ...), je me suis mis à la modif, ayant déjà reçu mes caches depuis une quinzaine de jour.

Alors ces caches ?

Et bien c'est pas terrible !

Attention, je précise bien qu'il est certain que c'est moins cher que des phares complets, mais quand même cela reste du bricolage et la qualité des caches n'est pas celle escomptée. Désolé, mais je pense nécessaire cette information.

Au delà de la manip du four, la fixation des plastocs doit être assurée par des points de colle silicone au lieu des clips d'origine.

Ces points ne sont pas très faciles à faire, d'autant qu'il est souhaitable de ne pas trop attendre avant de remonter les parties du phare et de repasser au four ...

Je me suis retrouvé avec des caches pas très bien fixés pour lesquels j'ai dû faire une légère modif ...

Voilà quelques photos montrant la différence entre la qualité origine et les plastoc.

Encore une fois, c'est pas "si mal" mais cela reste du bricolage.



Titizecop a écrit:

moi je trouve qu'une fois montés on ne voit que du feu et mon carrossier n'a apparemment pas eu de mal à monter ces caches et depuis lors aucun problème.

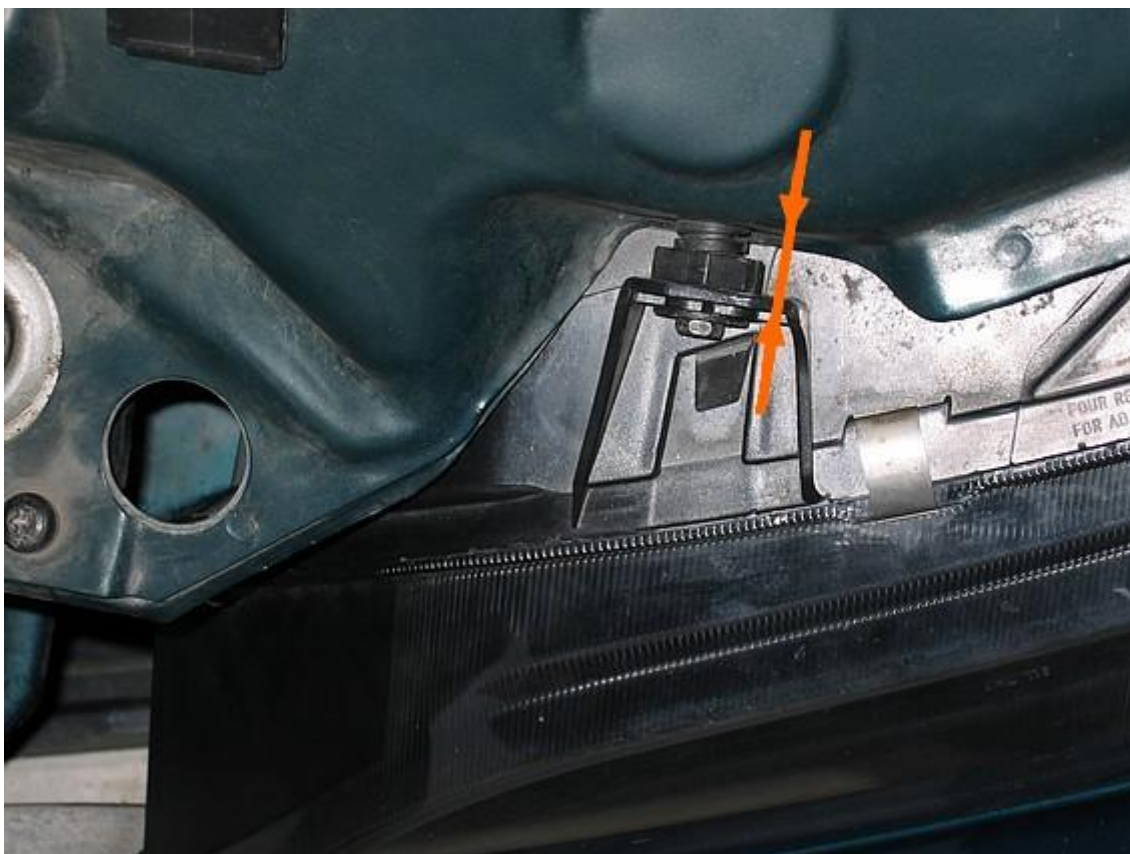
Comment refermer les feux

Il faut à nouveau les passer au four. Je vous conseille de mettre les 2 pièces en face avant de chauffer. Sortir les feux après 10 minutes (avec des gants !), les presser, installer les clips en métal (ceux-ci vont faire "pression" et rechauffer quelques minutes..

Comment remonter les feux sur le véhicule

Après avoir rebranché les connecteurs (ou remonté les ampoules), glisser le feu en place et resserrer les 4 vis en commençant par la plus difficile d'accès (car elle tombe parfois..).

A nouveau, il faut bien tenir les pièces en plastique à l'avant pour conserver cette distance :



Voici ce que ça donne avec les clignotants blancs :

